

辉煌大科 只因为你

安徽大科人才服务中心于 2003 年经安徽省人社厅审核批准成立，自创办以来先后与安徽省人才、安徽行政学院等高校建立紧密合作，大科在安徽创造了公职培训从 0 到 1 的突破，汇聚本土一线优秀教师，开创业内长班培训的先河，培训学员数以万计，成为安徽专业的公职类考前培训机构。经过多年的探究我们拥有强大的信息资源、专家资源和丰富的考试经验，为各级机构输送了大批优秀人才，并在现有岗位上发挥重要作用，随着经验的不断沉淀，大科公务员年年创造笔试面试的骄人业绩。

今天，面对机构改革、疫情影响，我们将坚持“精细管理、责任培训”的机构建设理念，针对选拔方向实行分层辅导，让大科点亮梦想。



第一部分 数量关系

1. 用数字 1、2、3、4、5 可组成各位置数字*****?

- A. 128
- B. 130
- C. 136
- D. 138

【正确答案】：B 【解析】要为偶数，尾数只能是 2 或者 4。分类讨论，1. 一位数 2 或者 4，2 种情况 2. 两位数 $A41*2=8$ ，4 种情况 3. 三位数 $A42*2=24$ 种情况 4. 四位数 $A43*2=48$ 种情况 5. 五位数 $A44*2=48$ 种情况。所有情况加起来，130 个偶数。

2 有一批产品需要分三次拿去检验。*****，然后乙又将剩下的九分之五拿去检验，最后剩下的让丙拿去检验。已知甲比丙多检验 29 件产品。问乙检验了多少件产品？

- A. 10
- B. 15
- C. 18
- D. 20

【正确答案】：D 【解析】设产品总量为 $81X$ ，则甲检测了 $45X$ ，乙检测了 $20X$ ，丙检测了 $16X$ 。因为甲比丙多检测了 29 件产品，可得 $45X-16X=29$ ，解得 $X=1$ ，所以乙检测了 20 件。

3 某单位 6 名同志年终考核的平均成绩是 88.5 分，*****
那么按分数从高到低居第三位的同志的分数至少是多少？

- A. 86
- B. 90
- C. 91
- D. 92

【正确答案】：C 【解析】数列构造，从高到低排列，因为想要使排名第三的人分数最低，其他人就要尽可能高，设第三名得 X 分，从第一名到第六名依次为 94. 93. X . $X-1$. $X-2$. 74，相加等于他们的总分 $88.5*6=531$ ，可得式子 $94+93+X+X-1+X-2+74=531$ ，解得 $X=91$ 分。

4 某商家欲将某款服装进行换季打折促销。*****销售了 20 件后，只剩下少量该款服装且码数不全，于是商家再次降价，按照原售价的五折后又卖了 5 件。经核算，总共盈利 2360 元，则该款衣服的成本是多少元？

- A. 168
- B. 320
- C. 448
- D. 560

【正确答案】：B 【解析】设原售价为 $10X$ ，则八折为 $8X$ ，五折为 $5X$ ，由题意可得方程 $128*5+【5X-(8X-+125)】*5=2360$ ，解得 $X=56$ 。所以成本= $8*56-128=320$ 。

5 某校组织新生入学抽查检测，*****1、2、3...1200，然后将编号为 2 的倍数的同学删除，再将编号为 3 的倍数的同学删除，最后将编号为 5 的倍数的同学删除，请问还剩下多少名同学参加检测？

- A. 120
- B. 240
- C. 320
- D. 400

【正确答案】：C 【解析】容斥问题，设还剩下 X 名同学参加检测，则可得式子 $1200 - X = 600 + 400 + 240 - 200 - 120 - 80 + 40$ ，解得 $X = 320$ 。

6*****部门经理将待整理的文件分给员工，如果其中至少有一人分到至少 4 份文件，那么这个部门最多有多少名员工？

- A. 9
- B. 8
- C. 7
- D. 6

【正确答案】：C 【解析】想要员工数量最多，就需要每个员工分得的文件数量尽可能少， $29 / 4 = 7$ 余 1，则有 6 人分得 4 份文件，一人分得 5 份，共 7 人。

7*****三个班依次所领树苗比是 7：4：3。若把树苗重新分

配，使其比依次为 5: 3: 2，则其中一个班会比原来所得树苗多 4 棵。问该班原来所分配种植的树苗有多少棵？

- A. 28
- B. 60
- C. 70
- D. 80

【正确答案】：D **【解析】** 设总树苗数为 $70X$ ，则 B 班开始时的树苗数为 $20X$ ，后来调整为 $21X$ 。可得 $X=4$ ，所以总数为 280，所以 B 班原来分配的树苗数量为 80 棵。

8*****分类垃圾桶由 3 个形状相同的小垃圾桶组合而成，每个小垃圾桶近似呈圆柱形。现用长与宽之和为 2.7 米的长方形铁皮制作一个小垃圾桶，则使这个分类垃圾桶的容量最大时（不考虑损耗，不考虑桶底和桶盖），需耗费的铁皮的面积为多少平方米？

- A. 5.14
- B. 4.98
- C. 4.86
- D. 4.28

【正确答案】：C **【解析】** 设长方形宽为 a ，长为 b ，可得 $a+b=2.7$ ，

小垃圾筒的体积为 $\frac{b^2}{4\pi} \times (2.7-b) = \frac{b^2}{8\pi} \times (5.4-2b) \leq \left[\frac{(b+b+5.4-2b)}{3} \right]^3 / 8\pi$ ，

当且仅当 $b=5.4-2b$ 时, 等号成立。可得 $b=1.8$, 所以 $a=0.9$, 所以共用铁皮 $1.8*0.9*3=4.86$ 。

9*****若恰好从中间往两边看都依次变低, 则身高排第 3 (身高按从高到低) 的教师和最高的教师相邻的概率为:

- A. 二分之一
- B. 五分之三
- c. 三分之二
- D. 七分之五

【正确答案】: B 【解析】要求按高矮顺序排列, 则总情况数为 $C_6^3=20$, 又因为要求身高排第三的老师与最高的老师相邻, 则排第二的老师只能在另一边, 所以剩下的老师是从 4 个里面选, $C_4^2=6$, 左右两种情况, 则最终概率为 $6*2/20=3/5$ 。

10*****价格是互不相同的整数。已知 A、B 两款价格之和为 1080 元, B、C 两款价格之和为 1490 元, C、D 两款价格之和为 1210 元, 并知道最贵的型号价格是第三贵的型号的 2 倍, 那么价格第二贵的款型多少元一台?

- A. 670
- B, 690
- C. 700
- D. 720

【正确答案】: A 【解析】 【解析】代入 A 选项。假设 $A=670$, 则 $B=1080-670=410$, 则 $C=1490-410=1080$, 则

$D=1210-1080=130$ 。无两倍关系的两个数；假设 $B=670$ ，则 $A=1080-670=410$ ，则 $C=1490-670=820$ ，则 $D=1210-820=390$ 。 C 是 A 的两倍，并且 C 是最贵的， A 是第三贵的，符合题意。因此，选择 A 选项。

11.

*****（大圆就是经过球心的平面截球面所得的圆）。我们将这个弧长叫做两点的球面距离。已知在北纬 45° 的纬度圈上有 A 、 B 两地， A 在东经 14° ， B 在东经 104° ，设地球（近似看做球体）的半径为 R ，则 A 、 B 两地的球面距离是多少？

A. $\frac{\pi R}{2}$

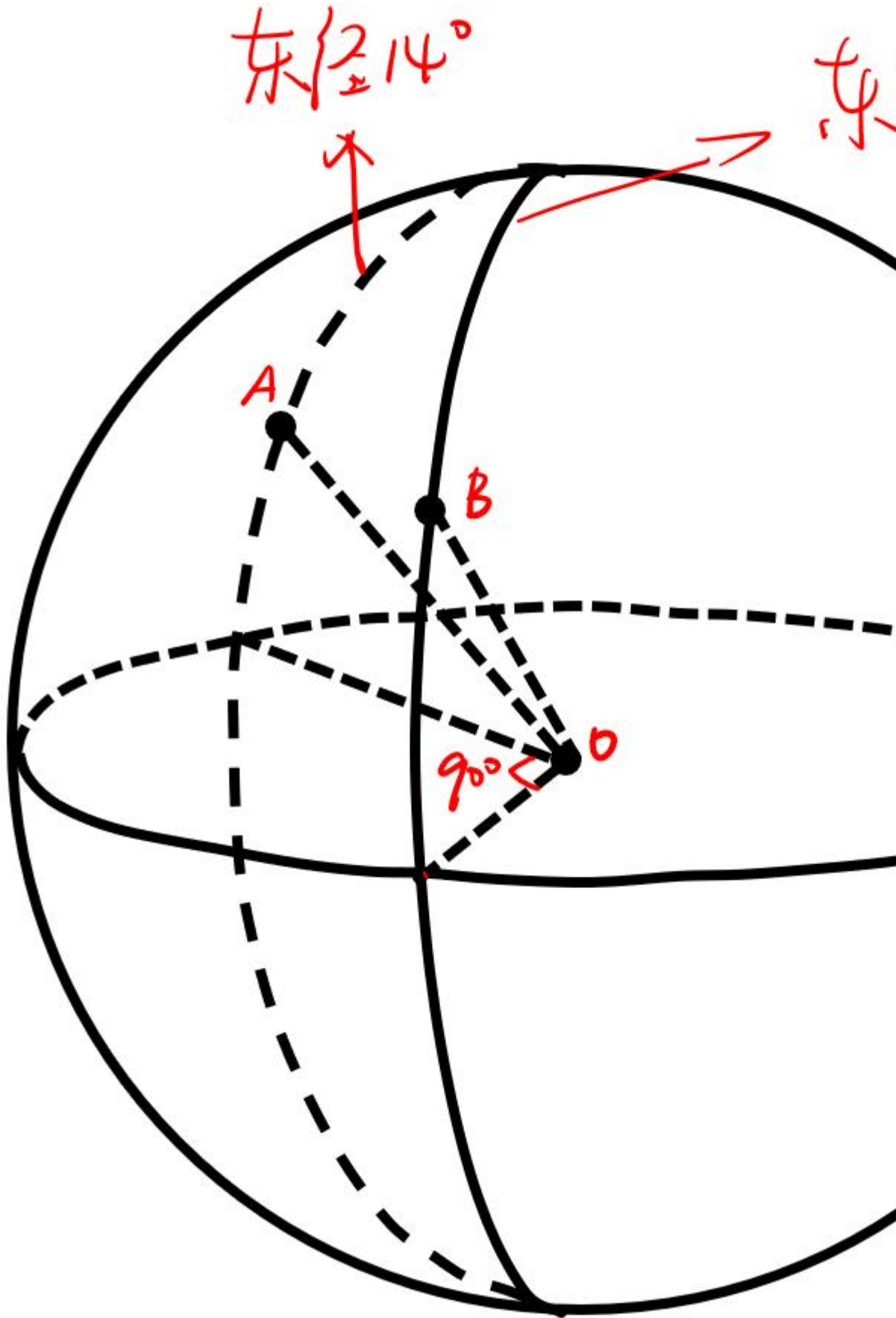
B. $\frac{\pi R}{3}$

C. $\frac{\pi R}{4}$

D. $\frac{\pi R}{6}$

【 正 确 答 案 】 : B 【 解 析 】





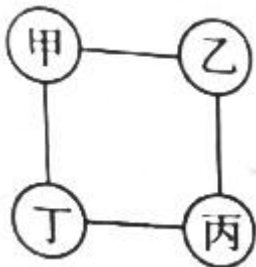
可求得 AB 直线距离为 R，所以弧 AB 所对的圆心角为 60 度，可得弧 AB 得长度为 $\frac{2\pi R}{3}$ 。

12*****称得的重量分别为 297 克、339 克、375 克、390 克、432 克。其中有两个苹果没有在一起称过，那么这两个苹果中较轻的那个多少克？

- A. 156
- B. 198
- C. 216
- D. 222

【正确答案】：A 【解析】因为 $297+432=339+390=729$ ，所以四个苹果相加为 729 克，因此未被称过的两个苹果的重量为 $729-375=354$ ，较轻的那个一定小于 $354/2=177$ ，所以选 A。

13*****在销售前发现需将甲、乙、丙、丁四个销售点的数量分别调整为 40、45、54、61 辆，调整只能从相邻销售点之间进行。那么，要完成调整，最少的调动辆次（一辆汽车从一个销售点调整到相邻销售点为一次）应为多少？



- A. 15
- B. 16
- C. 17

D. 18

【正确答案】：B 【解析】甲给丁 10 辆，丙给丁 1 辆，乙给丙 5 辆，共调动 16 辆次。

14*****已知货轮每小时燃料费用与其航行速度平方成正比，当航行速度为 30 海里/时，每小时的燃料费用为 450 元，其他费用为每小时 200 元。货轮最大航速不超过 5 海里/时，若使从甲地到乙地的运输成本最低，则货轮的航速应为多少海里/时？

A. 20

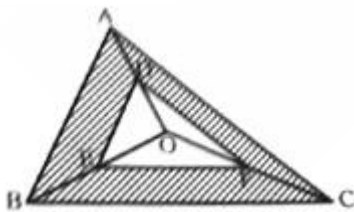
B. 25

C. 30

D. 35

【正确答案】：A 【解析】将选项依次代入排除计算即可。

15*****问阴影部分的面积是 $\triangle ABC$ 面积的几分之几？



A. 四分之一

B. 二分之一

C. 三分之二

D. 四分之三

【正确答案】：D 【解析】由几何性质和相关比例可得 $3/4$ 。

16 第二部分 言语理解与表达

*****旨在最大程度 二者间的矛盾关系，达致供需的基本融合。

填入划横线部分最恰当的一项是：

顺应生态治理规律，不可突击“装门面”。一

- A. 弥合
- B. 聚合
- C. 整合
- D. 耦合

【正确答案】：A【解析】根据后文“二者间的矛盾关系”可知，修饰对象为关系。A 弥合侧重关系的补救，搭配合适，当选。B 聚合侧重分散的聚集到一起，排除。C 整合侧重整顿组合，排除。D 耦合侧重系统之间的关联，排除。因此根据后文搭配为关系，锁定 A。

17 生态环境的守护和治理需 ，顺应生态治理规律，不可突击“装门面”。*****为长远生态建设腾出更多空间。

填入划横线部分最恰当的一项是：

- A. 艰苦奋斗
- B. 集思广益
- C. 久久为功
- D. 锲而不舍

【正确答案】：C【解析】根据后文不可突击，就是不可快

之意，因此该空强调慢慢做。C 当选。A 侧重艰苦奋斗，B 侧重集中群众智慧，D 侧重有毅力，都无法体现，排除。C 久久为功侧重持之以恒，当选。

18*****面对以经典注释为基本形式的儒学体系， 的细微功夫显得尤为重要。如何承续传统，在汗牛充栋的历史资料中 ，是理解与解释这些经典的要义所在。

依次填入划横线部分最恰当的一项是：

- A. 明察秋毫 大浪淘沙
- B. 剖玄析微 泥沙俱下
- C. 抽丝剥茧 披沙拣金
- D. 殚精竭虑 澄沙汰砾

【正确答案】：C【解析】第一个空体现细微功夫之意，A 侧重人能洞察事理，无关。B 侧重分析细微，保留。C 侧重分析细致，也符合。D 侧重费尽心思，排除。第二空体现从很多书中延续传统，就是从很多事物中吸取精华。C 当选。B 侧重好人坏人混在一起，无关。

19*****（古代称黑色为“青”）。青衣大多是扮演端庄、 、正派的贤妻良母或者贞洁烈女之类的人物，动作举止大方，情绪表达略为 ：目不斜视、笑不露齿。甚至袖不露指，连走路都是要平稳端庄，不能快走。

依次填入划横线部分最恰当的一项是：

- A. 稳重 含蓄

- B. 严肃 婉转
- C. 随和 蕴藉
- D. 威严 含混

【正确答案】：B【解析】一空与端庄为并列，且形容女性，因此排除 CD。二空搭配为情绪，A 一般搭配为语言表达，而情绪表达一般用婉转。B 当选

20*****作为广大基层社区治理的基础单元——你我的居委会，在面对新问题新挑战时，却常常：有时候门都敲不开，谈何治理？

依次填入划横线部分最恰当的一项是：

- A. 喜闻乐见 进退两难
- B. 耳熟能详 有心无力
- C. 驾轻就熟 骑虎难下
- D. 司空见惯 束手无策

【正确答案】：B【解析】根据作为广大基层社区治理的基础单元，因此第一个空体现熟悉之意。A 侧重受欢迎，C 侧重办熟悉的事情很容易，排除。B 侧重熟悉，D 侧重常见。符合。再看第二个空，对应冒号后，体现相干干不成之意，B 当选。

21.

***** 的特征，不仅朝代之间政治经济政策迥异，即使是在同一朝代，也会因皇帝嗣位、权臣更迭等原因而 。

依次填入划横线部分最恰当的一项是：

- A. 变幻无常 移风易俗
- B. 福祸无常 翻云覆雨
- C. 反复无常 改弦更张
- D. 治忽无常 朝令夕改

【正确答案】：C【解析】根据后文，第一个空体现变化大，因此BD不符合。再看第二空，对应之前体现变化，B侧重风俗，无关。C当选，体现变革之意。

22*****而协调利益关系的关键，就在于社会各个群体相互间通过必要的协商，进行公正的利益_____，使得社会各个群体形成“合作共赢”的局面，进而就会_____社会各个群体相互间的认同感和信任感。如是，社会问题的生成_____便会减小，社会问题负面影响的强度便会降低。

依次填入划横线部分最恰当的一项是：

- A. 让渡 催生 概率
- B. 调整 再生 效率
- C. 分配 萌生 几率
- D. 转换 孳生 频率

【正确答案】：A【解析】第三空入手，结合文意，应填入可能性表述的词，因此排除BD，再看第二空，搭配认同感，萌生一般搭配想法，因此排除。A当选

23*****的理性人格，君子便是其中之一。_____，只有将

君子置于中国古代哲学中予以审视，才能深入把握君子的特定内涵，从而更好地体悟孔子以及儒家对君子的_____。

依次填入划横线部分最恰当的一项是：

- A. 无与伦比 一言蔽之 顶礼膜拜
- B. 精彩纷呈 有鉴于此 情有独钟
- C. 出神入化 归根结底 心驰神往
- D. 卓尔不群 简而言之 推心置腹

【正确答案】：B【解析】第一空结合前后文修饰理想人格，A侧重完美，语气过重，C侧重技艺很高超，排除。再看第三个空，体现孔子对君子喜爱，D推心置腹侧重坦诚真诚，无关系。因此B当选。

24 在刑法领域，_____的刑事案件的出现，*****例如，近些年来，随着未成年人暴力犯罪的时有发生，有关降低未成年人的刑事责任年龄的争论也引起了_____的热议，相关话题已超出刑法专业领域，成为收到普遍关注的_____议题。

依次填入划横线部分最恰当的一项是：

- A. 轰动性 持续性 群众性
- B. 突破性 阶段性 社会性
- C. 标志性 周期性 公众性
- D. 典型性 间歇性 集合性

【正确答案】：A【解析】根据后文的关注热点与举例论证可知，第一空体现影响大之意，只有A轰动性可以。

25 一座城市应该是一个有 的生命体。*****也要有传统记忆的旧城；既要有声光电 的高楼大厦，也要有各具特色让人怀旧的古老建筑；既要有宽广笔直的水泥路，也要有 的石板路。老城市需要改造，但也要多花心思保留老城的“旧貌”，保护城市的特色。新有新的风采，老有老的味道。

依次填入划横线部分最恰当的一项是：

- A. 追忆 交相辉映 犬牙交错
- B. 回味 五颜六色 历尽沧桑
- C. 回忆 熠熠生辉 岁月留痕
- D. 记忆 五彩斑斓 曲径通幽

【正确答案】：D【解析】根据后文城市建设应该“喜新不厌旧”。可知，该空体现是有记忆的生命体，ABC都侧重动作，为动词用法居多，而记忆是名词，符合文意。再带入验证，D当选。

26*****就是这样一条延伸在中国“雄鸡”脖颈处如毛细血管一样纤细短促的河流，却被中国近现代以来的有识之士称为辽西“小黄河”。从十余万年前的古人类迁徙，到五六千年前的红山文化拓殖，再到先秦以至明清的朝代更迭，处于农耕、渔猎与游牧文化交界地带的大凌河里流域，始终是北方民族发源与繁行的“龙兴之地”，也是一方风云四起的舞台，上演着一幕又一幕与中原文明争逐竞赛的大戏。与之相

伴的，则是文学、艺术、宗教、习俗沿着大凌河谷的传播与交汇，最终将不同的民族文化融入中华民族的共同血脉之中。

对这段文字的主旨概括最准确的是：

- A. 我国的北方民族发源与繁衍于大凌河流域
- B. 大凌河因其纤细短促而被称为辽西“小黄河”
- C. 大凌河的价值直到近现代才被有识之士发掘
- D. 大凌河在中华文明演进历程中发挥了重要作用

【正确答案】：D 【解析】文段引出大渡河话题，然后转折后强调中国近现代以来的有识之士称为辽西“小黄河”，接着在后文继续论述大渡河的作用。文段分总，强调大渡河在文明演进的作用。D 当选。

27*****从而导致整个高等教育的改革与发展也有意无意地以研究型大学为参照来谋划，其结果是所有高等教育机构都有大学化的冲动，而所有大学又都存在“哈佛化”的冲动。近年来，在世界各国建设世界一流大学的运动中，这种现象愈来愈明显。但经济社会发展的现实表明，基于研究型范式的世界一流大学建设可能很难持续。

这段文字意在强调：

- A. 研究型大学发展已经陷入了困境
- B. 反对一拥而上地建设研究型大学
- C. 要建设更关注应用的非研究型大学

D. 研究型大学范式是不切实际的神话

【正确答案】：B【解析】文段先说研究型大学的神话受到挑战，接着阐述危害，最后通过转折关联词引出重点，研究型范式的世界一流大学建设可能很难持续。意图判断问题类，基于问题给对策，B 当选。

28*****首先，奶制品的主要优点在于提供钙和优质的蛋白质。钙作为一种无机盐，加热对它的含量多少是不会有影响的。可能有人会说，经过加热蛋白质会变性，其实即使不加热，我们吃进的蛋白质也要经过消化分解为氨基酸才能被人体吸收利用，所以加热变性不仅不会降低其营养价值，还有助于消化吸收。其次，加热确实会使复原乳损失一些维生素，但其损失程度比我们想象的要小得多。

通过这段文字，作者意在说明：

- A. 消费者无需担心复原乳营养成分流失
- B. 复原乳当中含有相当丰富的营养成分
- C. 复原乳中的营养成分不易被高温破坏
- D. 复原乳加热后更有利于人体消化吸收

【正确答案】：A【解析】文段先引出人们的担心，接着实际上转折后强调复原乳的营养价值损失并不大。接着从两个方面做解释。分总分行文，重点句强调高温对复原乳的营养价值损失并不大，同义替换 A 项。

29*****在不同的地方，圩田有着众多“别名”，如垵田、

坝田、湖田、桑基鱼塘等，但其不变的共同特征是：低洼处筑堤，内以围田，外以围水。作为我国典型的乡土景观，从空中鸟瞰，各种圩田像是一个个大大小小的棋盘——外堤是棋盘边缘，内部纵横的河道、内堤，道路则是棋盘经纬，池塘、村庄则像一枚枚棋子。圩田尺度差异巨大，小者几亩，大者可达数十平方公里。其彩态、地形也颇为多样，有四周高中间低的仰盂圩。中间高四周低的覆盆圩，半边高半边低的倾斜圩等。

根据这段文字，可以知道：

- A. 圩田的众多“别名”显示其诸多的功能和特征
- B. 圩田是劳动人民利用和改造自然的重要创造
- C. 圩田的过度开发会对自然生态平衡造成破坏
- D. 圩田是我国农村中独有的一种农业生产模式

【正确答案】：B【解析】选项一一对应，A对应圩田有看众多“别名”如境出倒田桑基鱼塘等，但其不变的共同特征是：低洼处筑堤内以围田，外以围水。不符合排除。B对应是指在临近江河湖海的地势低洼区，人工筑堤挡水形成的农团，当选。CD无中生有，排除。

30*****这种廉价劳动力的优势是会消失的

③人力资源是任何国家经济发展的重要基础，人口红利是指一个国家在人力资源上的优势

④一个国家的人力资源优势会随着不同的经济发展阶段而

改变

⑤许多发展中国家，都曾依赖低成本的劳动力来开拓市场，增加资本积累⑥在经济发展的初期，人口红利通常是指廉价劳动力的存在

将以上 6 个句子重新排序，语序正确的一项是：

- A. ③④⑥⑤②①
- B. ④⑥②⑤③①
- C. ⑤⑥③①②④
- D. ⑥③④①⑤②

【正确答案】：A 【解析】首句不好判定，观察特征，第一句出现这仅仅是旧优势，判定之前哪句有旧优势，只有第二句有，锁定 A。

31.

*****教师是立德树人的关键，是真理探索的首席和学生成长的关键他人，合格的教师需要有自己的主见而非听命于他人，需要通过自我唤醒而非被动驱使获得力量。教育管理与评价者要把教师视为有尊严、有独立人格的人，让教师拥有更多教学自主权，彰显现代教育的价值，塑造更多淡泊名利的良师。

下列说法与文意相符的是：

- A. 淡泊名利的良师已经成为教育界的稀缺资源
- B. 教育评价的偏差源于对现代评价理论的错误认知

- C. 错误的教育评价导向会使教育工作者丢失本真和初心
- D. 对教师群体的尊重是构建科学的教育评价体系的基石

【正确答案】：D 【解析】一一对应，ABC 无中生有，排除。

D 总结全文可得。

32*****就会被当时所处的地磁磁化，并与磁场方向一致。这是因为其含铁，而含铁的矿物易受到地磁场的影响，我们称被锁定在岩石内部的磁场为“热剩余磁性”，带有热剩余磁性的岩石会持续保留被磁化的磁性，即使之后遇到不同方向的磁场也不会产生变化，因此，只要我们调查岩石带有的热剩余磁性的方向，同时根据放射性元素的衰变情况进行年代测定，就可以推断出这块岩石形成（熔岩凝固）的年代，进而得知地球的磁场是如何随时间的推移而变化的。

下列说法与原文不符的是：

- A. 带有热剩余磁性的岩石不会因为地磁场的影响改变磁性
- B. 冷却后的高温熔岩之所以带有热剩余磁性是因为其含铁
- C. 岩石带有的热剩余磁性的方向与现在地球磁场方向一致
- D. 带有热剩余磁性的岩石有助于我们研究地球磁场的变化

【正确答案】：C 【解析】第一步，分析文段，将选项与原文一一对应。第二步，辨析选项。A 项对应“带有热剩余性的岩石会持续保留被磁化时的磁性，即使之后遇到不同方向的磁场也不会产生变化”，符合文意；B 项对应“但其冷却后……称被锁定在岩石内部的磁场为‘热剩余磁性’”，符

合文意；C项对应“带有热剩余性的岩石会持续保留被磁化时的磁性，即使之后遇到不同方向的磁场也不会产生变化”，可知岩石带有的热剩余磁性的方向和地球磁场方向不保持一致，不符合文意；D项对应“我们只要调查岩石带有的热剩余磁性的方向……进而得知地球的磁场是如何随时间的推移而变化的”，符合文意。因此，选择C项。

33*****其中，建立科学考察站的争议相对较少，也是《南极条约》所允许的主要活动。各国重视南极科考的原因是：首先，南极科考具有重要的科学价值，以南极为平台开展的相关研究包括动植物、地壳变动、气候变化和宇宙观察研究等，对于探索地球的未来、现在和过去，帮助我们理解和应对当前所面临的各种全球性挑战具有重要意义；第二，南极科考还有重要的战略和经济价值，是确保各国在南极实质性存在的物质基础，也是获得南极治理话语权的保障。因此，

填入划横线部分最恰当的一项是：

- A. 要充分发挥各国在南极条约体系框架内的积极性能动性
- B. 国际社会对南北极的研究从探索时代跨入科学考察时代
- C. 有实力的国家纷纷加大南极科考投入从而抢占有利位置
- D. 南极科考使命艰巨关系未来国际形势变化和话语权重置

【正确答案】：C **【解析】** 第一步，分析横线处的上下文语境。横线位于段尾，应该起到总结全文的作用。横线之前，

介绍了各国重视南极科考的原因有两点，一是关系到未来国际形式变化，二是关系到未来国际的话语权保障。横线处应填入各国重视南极科考的结果，即抢占南极洲的有利位置。

第二步，对比选项。C项符合语境。因此，选择C项。【拓展】A项：“南极条约体系框架内”文段未提及；B项：“从探索时代跨入科学考察时代”文段未提及；D项：强调南极科考的意义，但文段强调的是大国重视南极科考的原因，D项不是从大国的角度出发进行的总结。

34*****成规模的“睦邻家园”建设之路。目前，该市内已建成60个睦邻中心，形成了“1510”睦邻服务圈：居民步行15分钟就能到达一个睦邻中心，每个睦邻中心至少有10个以上服务项目。用党建联盟“大联动”，打造“大睦邻”社区格局，使高档社区和老旧小区之间的门打开了，为居民共享公共设施提供了新思路。

最适合做这段文字标题的是：

- A. 睦邻建设，老城区更有新服务
- B. 创新建设，覆盖大面积老城区
- C. 幸福养老，社区公共设施再上新
- D. 打通门户，社区家园实现“大联动”

【正确答案】：A【解析】第一步，分析文段。文段首句介绍“两老”问题，第二句给出对策，即建设“睦邻家园”，后文指出“睦邻家园”的建设情况。故文段重点是对策，也

就是建设“睦邻家园”。第二步，对比选项。A项“睦邻建设老城区更有新服务”适合做文段标题。因此，选择A项。

35*****这话可谓振聋发聩

③看清事实，是一切判断的基础：真、善、美，“真”是第一位的；事实判断、利害判断、价值判断，事实判断是前提

④正如有人感慨今天的调查记者越来越少了，贴近事实本原的“就事论事”也已经成为一种稀缺的品质

⑤但即便如此，我们并非没有选怪，比如，媒体至少可以明确一下消息来源，而不是盲目追求“首发”

⑥在一个众声喧哗的舆论场，我们不缺乏多无多样的观点，却往往缺乏完整可靠的事实

将以上6个句子重新排列，语序正确的是：

- A. ⑥④⑤③②①
- B. ②③⑥④①⑤
- C. ②①④⑥③⑤
- D. ③②⑤⑥①④

【正确答案】：B【解析】首句不好判定，找特征，5出现转折但即便如此，我们并非没有选择，找指代，正是第一句，锁定B。

36*****从这一点来看，健全机制，要从“送”文化向“种”文化转变，依托“文化下乡、农家书屋、文化大院”等文化载体，让农民自主参与到喜闻乐见的文化活动中，多创作一

些农民看得懂、用得上的文化产品。只有这样，群众的精神需求才能“解渴”，乡村文化才会根深叶茂。

这段文字意在强调：

- A. “种”文化可促进乡村文化与生活融合
- B. “种”文化的关键在于让文化贴近群众
- C. 乡村振兴要加强乡村文化与生活的融合
- D. 实现乡村振兴必须满足群众的精神需求

【正确答案】：B **【解析】** 第一步，分析文段。文段首句引入话题，指出“乡村振兴，离不开文化与生活的融合”，紧接着第二句具体谈对策，要创作一些农民看得懂、用得上的文化用品。最后一句，再次强调这个对策。文段第二句是重点，指出要创作一些农民看得懂、用得上的文化用品。第二步，对比选项。B项符合文段意图。因此，选择B项。 **【拓展】** A项：指出“种”文化的作用，文段强调的是怎样“种”文化；C项：是第一句所提及的，在重点之前；D项：“精神需求”是尾句“才”之后提及的，并非重点。

37*****租车为重点的公共领域车辆电动化目标，目前也取得了阶段性的成绩。然而，在新能源公共交通大军中，作为基数更大且节能减排效益更高的出租车，却在新能源汽车的推广方面出现了明显的滞后。主要原因在于充电不便利、充电时间长导致运营时间缩短，影响营业收入。在进行充分调研之后，有人发现以换电为主、应急充电为辅的换电模式，

可以有效缓解出租车的充电困扰，同时节约运营成本，能够在条件适宜的城市促进纯电动出租车的推广。

根据这段文字，下列说法不准确的是：

- A. 换电模式的应用有利于电动出租车在全国的推行
- B. 公共领域车辆电动化目标为国内多个省市所接受
- C. 新能源汽车在出租车领域的推广受到很多因素制约
- D. 推动城市公共交通电动化转型取得了阶段性的成绩

【正确答案】：A **【解析】** 第一步，分析文段，将选项与原文一一对应。第二步，辨析选项。A项对应“有人发现以换电为主……能够在条件适宜的城市促进纯电动出租车的推广”，可知，换电模式适合在适宜城市推广，并非可以在全国推广，说法错误。B项对应“国内多个省市都制定了以公交和出租车为重点的公共领域车辆电动化目标，目前也取得了阶段性的成绩”，说法正确。C项对应“在新能源公共交通大军中，作为基数更大且节能减排效益更高的出租车……影响营业收入”，说法正确。D项对应“国内多个省市都制定了以公交和出租车为重点的公共领域车辆电动化目标，目前也取得了阶段性的成绩”，说法正确。因此，选择A项。

38*****精美，是伊朗丝织业历史悠久、技艺精湛的象征，也是古代伊朗丝织品在海外流播的历史物证。在形形色色的伊朗丝织品中，波斯地毯一直是久负盛名的拳头产品。2013年6月，一张萨法维时代的波斯丝织地毯以3370万美元的

天价在纽约拍卖所落槌成交，其受追捧程度可见一斑。从古至今，波斯地毯都位居最受欢迎的伊朗商品之列，世人谓之“伊朗五宝”之一。

这段文字表达的主要意思是：

- A. 伊朗丝织品历史悠久，其中，波斯地毯备受推崇
- B. 古伊朗的丝织品种类繁多，质地优良，工艺精美
- C. 波斯地毯是伊朗丝织品中的和璧隋珠，极其珍贵
- D. 英法的丝绸残片证明古伊朗丝织品曾在海外流播

【正确答案】：A **【解析】** 第一步，分析文段。文段首句引入话题，介绍古代伊朗的丝织品。紧接着第二句，介绍了伊朗丝织品的历史。其后，指出波斯地毯备受欢迎，受其追捧。故文段主要介绍了伊朗丝织品的历史以及波斯地毯的受欢迎程度。第二步，对比选项。A 是主旨的同义替换。因此，选择 A 项。**【拓展】** B 项：在文段第一句，属于话题引入，非重点；C 项：指出波斯地毯很珍贵，过于片面；D 项：并未提及话题“波斯地毯”。

39*****体的实际距离。假若我们能一望而知星辰的远近。假若我们的眼睛又锐利得足以看出恒星和行星表面上的微小的形貌，那么，宇宙的真实构造便会在人类开始研究星空的那一天就真相大白了。古人却不曾想到这一点，因此他们便认为那些天体都如他们所看到的那样，和地球是绝不相似的东西。即使到了现代，我们自己仰望天空的时候，也很难

想象这些恒星比那些行星要远出千百倍。

这段话的核心含义是：

- A. 宇宙的真实构造难以明晰
- B. 肉眼观测天体是不可靠的
- C. 古人对天体的认识不完善
- D. 人类对天体的感知有缺陷

【正确答案】：B **【解析】** 第一步，分析行文脉络。第一部分说了肉眼观测的缺陷，第二部分提出假设并说明假设和古人天文观的矛盾，第三部分说了当代通过仰望来观测星空的不可靠之处。全文都在围绕肉眼观测不可靠来描述。第二步，对比选项。B项符合文段主旨。因此，选择B项。 **【拓展】** A项：“宇宙真实构造难以明晰”文段无法得出；C项：“古人对天体认知不完善”非文段重点；D项：“感知缺陷”放大了“肉眼缺陷”的范围。

40*****。该信号可能是第一次从太阳系以外的行星上收集到的射电脉冲。利用荷兰的射电望远镜低频阵列，研究人员发现，大约距太阳系 51 光年远的系外行星系统——牧夫座系统显示出一个重要的射电信号。这是了解该行星磁场的一个独特的、潜在的窗口。科学家认为，这是由行星本身发射的。如果通过后续观测得到证实，这次射电爆发的探测将为我们打开一扇观察系外行星的新窗口，也为我们提供一种探索数十光年外的外星世界的新方法。但另一方面，科学家认

为，这次射电信号十分微弱，其来源仍存在很大不确定性，因此后续观测仍至关重要。根据这段文字，可以知道：

- A. 一个国际科学家团队通过射电望远镜，发现了存在于牧夫座系统中的地外文明
- B. 即便我们接收到的不是文明讯息，这也给人类带来了更多发现“新世界”的机会
- C. 尽管脉冲来源仍存在不确定性，科学家依然接收到了来自其他智慧文明的无线电信号
- D. 在仔细研究射电观测结果后，研究人员在牧夫座系统中找到了系外的射电“木星”

【正确答案】：B **【解析】** 第一步，分析文段，将选项与原文一一对应。第二步，辨析选项。A项：“地外文明”文段并未提及；C项：“智慧文明”文段未提及；D项：“系外射电”“木星”文段未提及。因此，选择B项。

41.

第三部分 判断推理

下列诗句中，*****？

- A. 竹色溪下绿，荷花镜里香
- B. 萤孤无远照，蝉断有遗声
- C. 稻花香里说丰年，听取蛙声一片
- D. 黄梅时节家家雨，青草池塘处处蛙

【正确答案】：B **【解析】** 第一步，考查人文常识第二步，B

项，萤孤无远照，蝉断有遗声。出自宋代陆游《初秋四首其三》，描写的是秋季。A项，竹色溪下绿，荷花镜里香出自唐代李白的《别储邕之剡中》，描写的是夏季。C项，“稻花香里说丰年，听取蛙声一片”出自宋代词人辛弃疾《西江月·夜行黄沙道中》，是宋代词人辛弃疾贬官闲居江西时创作的一首吟咏田园风光的词，是夏季。D项，“黄梅时节家家雨，青草池塘处处蛙”出自宋代赵师秀《约客》，描写的是夏季。因此，选择B选项。

42 琵琶，是中国传统弹拨乐器，“大弦嘈嘈如急雨*****”是诗人白居易对其音色的形象描写。下列中国古典名曲中属于琵琶曲的是：

- A. 十面埋伏
- B. 渔樵问答
- C. 平沙落雁
- D. 梅花三弄

【正确答案】：A **【解析】** 第一步，考查人文常识第二步，十面埋伏属于中国十大古曲之一，属于琵琶曲。中国十大古曲：高山流水（古琴曲）。广陵散（古琴曲）。平沙落雁（古琴曲）。梅花三弄（古琴曲）。十面埋伏（琵琶曲）。夕阳箫鼓（琵琶曲）。渔樵问答（古琴曲）。胡笳十八拍（古琴曲）。汉宫秋月（二胡曲/琵琶曲）。阳春白雪（琵琶曲/古琴曲）。因此，选择A选项。

43 下列关于中国共产党党史军史上三大起义的说法*****:

- A. 秋收起义打响了武装反抗国民党反动派的第一枪
- B. 南昌起义开辟了第一个在农村的革命根据地
- C. 广州起义建立了中国第一个城市苏维埃政府
- D. 秋收起义是中国共产党开始创建人民军队的标志

【正确答案】：C **【解析】** 第一步，考查党史知识第二步，中国共产党的三大起义分别是：南昌起义. 秋收起义. 广州起义。其中南昌起义创建人民军队的开始，打响了武装反抗国民党统治的第一枪。秋收起义创建了第一个农村革命根据地，井冈山革命根据地。广州起义建立了中国第一个城市苏维埃政府。因此，C选项正确。因此，选择C选项。

44 量子互联网是运用量子力学原理传输信息的互联网，*****:

- A. 量子存储网络→量子密钥网络→量子计算网络
- B. 量子计算网络→量子存储网络→量子密钥网络
- C. 量子计算网络→量子密钥网络→量子存储网络
- D. 量子密钥网络→量子存储网络→量子计算网络

【正确答案】：D **【解析】** 第一步，考查科技知识第二步，量子网络可分为量子密钥网络. 量子存储网络. 量子计算网络3个阶段。量子存储网络是量子密钥网络的下一阶段，量子态可在每一个节点存储在量子存储器内，能够在适当的时候按需读出。量子密钥网络已较为成熟，目前正在进入规模

化应用，如我国已经建成的量子保密通信京沪干线等。在量子存储网络方向，当前的主要目标是拓展节点数目，增加节点间的距离。因此D项正确。因此，选择D选项。

45 下列中国*****是：

- A. 沈括——《齐民要术》
- B. 宋应星——《梦溪笔谈》
- C. 贾思勰——《天工开物》
- D. 徐光启——《农政全书》

【正确答案】：D【解析】第一步，考查古代科技常识知识第二步，A项，北宋沈括著《梦溪笔谈》被誉为“中国科学史的里程碑”，李约瑟称沈括“中国科学史上最卓越的人物”。A项错误。B项，明末清初，宋应星的《天工开物》被誉为“中国17世纪的工艺百科全书”。B项错误。C项，北朝贾思勰著《齐民要术》是我国现存的一部最早、最完整的农学书籍，是6世纪以前黄河中下游地区农牧业生产经验等的总结。C项错误。D项，明朝徐光启著《农政全书》，综合介绍了我国传统农学成就，还介绍了欧洲先进的水利技术和工具建立了比较完整的系统。D项正确。因此，选择D选项。

46 喀斯特地貌是*****我国西南地区形成喀斯特地貌的有利因素是：

- A. 土层深厚，生态较好
- B. 纬度较低，光照充足

C 气温较高，降水充沛

D. 海拔较高，风力较大

【正确答案】：C **【解析】** 第一步，考查中国地理常识知识第二步，西南地区形成的喀斯特地貌有利因素有：1. 岩石条件：石灰岩广布，并且石灰岩厚度大，岩性纯，空隙和裂隙发育广泛，所以岩石的可溶性、透水性都很好。地形条件：东面、北面和西面都是山地，中间地势低平。

2. 气候条件：位于我国的亚热带湿润区，气候温暖，全年降水丰沛。生物条件：本地气候条件十分有利于生物生长，旺盛的生命活动和土壤中有机质的积累，导致土壤和流水中有机质的含量较高，为喀斯特地貌的形成创造了条件。

3. 水文条件：气候上该地降水丰富，地形上三面环山，区域内地表水和地下水比较丰富。C项，气候温暖，降水丰沛符合条件。因此，选择C选项。

47***** 下列说法正确的是：

A. 感冒了就需要使用抗生素治疗

B. 抗生素有广谱和窄谱、高级和低级之分

C. 使用抗生素见效时应该减药量，早停药

D 使用抗生素应注意药物引起的过敏反应

【正确答案】：D **【解析】** 第一步，考查生物医学知识第二步，A项，抗生素使用多会产生耐药性，所以，感冒了就使用抗生素治疗不正确。A项说法错误。B项，根据抗生素本

身抗菌的范围来分的话，一般可以分为广谱抗生素和窄谱抗生素的。B项说法错误。C项，抗生素在使用过程中严格按照医嘱在规定的时间内足量服用药物，私自减少用药次数或用药量非但不能有效发挥疗效，还会使致病菌易产生耐药性。感染引起的症状消失后，即可停止使用抗生素。但一些特别严重的感染也需在症状消失后，持续用药一段时间。并不是说服用抗生素有效就可以早停药。C项说法错误。D项，抗生素在使用中最常见的过敏症状就是出现皮疹伴有瘙痒，也可以出现局部的水肿。严重的过敏可以出现过敏性休克、急性喉头水肿或者伴有发热。D项说法正确。因此，选择D选项。

48*****正确的是：

- A. 苏伊士运河沟通了太平洋和大西洋
- B. 马六甲海峡沟通了大西洋与印度洋
- C. 白令海峡沟通了太平洋和北冰洋
- D. 巴拿马运河沟通了地中海与红海

【正确答案】：C **【解析】** 第一步，考查世界地理常识知识。第二步，A项，苏伊士运河沟通了地中海和红海。苏伊士运河位于埃及境内，是连通欧亚非三大洲的重要国际海运航道，连接红海与地中海，使大西洋、地中海与印度洋联结起来，大大缩短了东西方航程。A项，说法错误。B项，马六甲海峡太平洋和印度洋。马六甲海峡位于马来半岛与苏门答

腊岛之间,沟通了太平洋和印度洋,地理位置十分重要。B项,说法错误。C项,白令海峡沟通的两大洋是北冰洋和太平洋。白令海峡是沟通北冰洋和太平洋的唯一航道,也是北美洲和亚洲大陆间的最短海上通道。位于亚洲东北端楚科奇半岛和北美洲西北端阿拉斯加之间。C项,说法正确。D项,巴拿马运河横穿巴拿马地峡,连接太平洋和大西洋,是重要的航运要道,被誉为世界七大工程奇迹之一的“世界桥梁”。D项,说法错误。因此,选择C选项。

49*****。

- A. 氧化镁
- B. 氧化钠
- C. 氧化铜
- D. 氧化铁

【正确答案】：D 【解析】第一步,考查化学常识知识第二步,火星被称为红色的行星,这是因为它表面布满了氧化物,因而呈现出铁锈红色。火星表面的大部分地区都是含有大量的红色氧化物的大沙漠,还有赭色的砾石地和凝固的熔岩流。所以,看到的橘红色就是氧化铁。因此D项正确。因此,选择D选项。

50*****描述错误的是;

- A. 机械波的传播不需要介质但电磁波需要介质
- B. 机械波只能传输能量而电磁波可以传输物质

- C. 机械波可以是纵波而电磁波没有纵波的形式
- D. 机械波是连续波但是电磁波则不是连续的波

【正确答案】：A **【解析】** 第一步，考查科技常识知识第二步，机械波与电磁波的不同。机械波不是一种独立的物质，它只是机械振动在介质中传播的过程，它所传播的只是振动的能量和振动的形式，所以，机械波的传播就需要波源和介质两个条件；而电磁波本身就是一种特殊的物质（电磁场由发射源向远处传播），它所传递的是电磁场这种特殊的物质和能量，所以电磁波的传播并不需要其它介质来传递，在真空中也可以传播。因此，A项说法错误。B项，机械波只能传输能量，电磁波传输物质。B项说法正确。C项，机械波可以是纵波，也可以是横波；而电磁波则是横波，没有纵波的形式。D项，机械波是连续波，在传递过程中没有间断点；而电磁波则不是连续的，而是一份一份的（普朗克电磁理论）。因此，选择A选项。

51.

*****要求你在备选答案中找出一组与之在逻辑关系上最为贴近、相似或匹配的词。

经史：四库

- A. 左右：地位
- B. 对错：性质
- C. 前后：处境

D. 东西：四方

【正确答案】：D【解析】四库全书中的四库分别为“经. 史. 子. 集”，所以经史是四库的组成部分，A项左右为方向，与地位无明显关系，B项事情的性质分对错，属于对应关系，C项前后为方位，与处境无明显关系，D项东西是四方的组成部分。

52*****

- A. 友情：亲情
- B. 爱情：婚姻
- C. 情感：友谊
- D. 朋友：家人

【正确答案】：A【解析】题干“玫瑰”与“百合”是并列关系中的反对关系。A项“亲情”与“友情”是并列关系中的反对关系。B项C项对应关系。D项交叉关系。因此，选择A选项。

53*****

- A. 藕断丝连：栉风沐雨
- B. 齐头并进：风雨同舟
- C. 百花争艳：八仙过海
- D. 逐鹿中原：百里挑一

【正确答案】：C【解析】柳絮飘飞和春花怒放均是主谓结构的成语构成。A项藕断丝连和栉风沐雨属于联合式成语，

排除；B项齐头并进不属于主谓，排除。C项百花争艳和八仙过海均是主谓结构，符合。D项逐鹿动词在前，不是主谓，排除。

54*****

- A. 走神：走红：走亲戚
- B. 跑步：跑题：跑龙套
- C. 开窗：开心：开后门
- D. 跳级：跳远：跳大神

【正确答案】：A【解析】题干三个词语都有“打”字，“打”的本义是击，敲击，而“打伞”“打分”“打电话”三个词汇都不是“打”的本义进行的造词。B项“跑步”。C项“开窗”和D项“跳远”都是“跑”。“开”。“跳”本义进行的组词。因此，选择A选项。

55*****成长

- A. 学生：学习：成绩
- B. 大地：植物：太阳
- C. 企业：生产：获利
- D. 马路：行人：车辆

【正确答案】：C【解析】人生通过体验来成长，为对应关系。A项学生通过学习应该获得知识，B项植物需要太阳提供，为对应关系，对应方式不同，C项为企业通过生产来获利，与题干对应一致。D项行人在马路上，属于地点对应关

系，排除。

56*****渊博

- A. 替罪羊：千里马：冤枉
- B. 变色龙：墙头草：坚贞
- C. 纸老虎：铁公鸡：慷慨
- D. 地头蛇：瓢把子：强势

【正确答案】：B【解析】题干“二把刀”（对某项工作）知识不足，技艺不精。“半吊子”与“二把刀”近义。与“渊博”构成反义。B项“变色龙”与“墙头草”都有善变的意思，是贬义的，近义。与“坚贞”构成反义。因此，选择B选项。

57*****老庄

- A. 科学：物理：牛顿
- B. 动物：人类：汉族
- C. 文化：儒家：孔孟
- D. 文学：诗歌：李杜

【正确答案】：C【解析】哲学是人文科学的一个学科，种属关系，老庄是老庄哲学的代表人物，属于对应关系。A项物理是自然科学的一个学科，牛顿是现代物理学之父，排除；B项，人类是动物的一种，汉族是族别，排除；C项儒家是文化的一个流派，孔孟是儒家的代表人物，对应关系。D项诗歌是一种文学体裁，属于对应关系，李杜是唐诗的代表人

物。

58***** () 相当于 () 之于 和平

- A. 公正 松树
- B. 公平 鸽子
- C. 公开 橄榄
- D. 公允 桂树

【正确答案】：B 【解析】选项分别代入题干。B项“天平”象征着“公平”，“鸽子”象征着“和平”。因此，选择B选项。

59*****智库相当于 () 之于 云端

- A. 委托 刷新
- B. 决策 下载
- C. 约束 管理
- D. 咨询 搜索

【正确答案】：D 【解析】智库是指专门从事开发性研究的咨询研究机构，云端是一款采用应用程序虚拟化技术的软件平台。智库提供咨询，云端提供搜索，D项前后一致。

60*****相当于 () 对于 诱敌深入

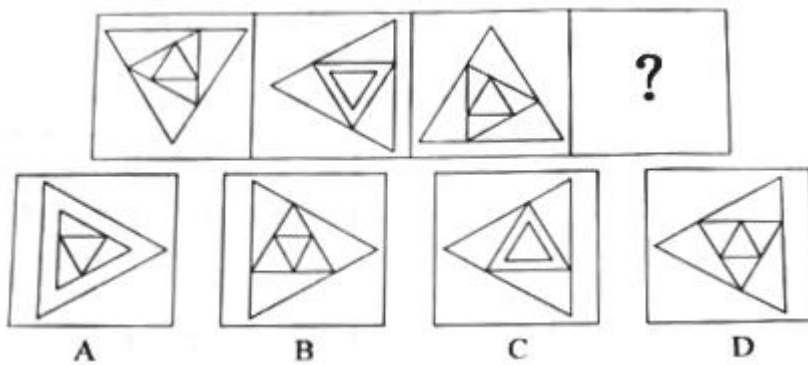
- A. 养精蓄锐 欲擒故纵
- B. 胆大妄为 居心回测
- C. 负隅顽抗 兼顾利害
- D. 攻其不备 灵活应变

【正确答案】：A 【解析】“秣马厉兵”指把兵器磨快，把战马喂饱，形容做好战备，也比喻事前做好准备工作。与“养精蓄锐”是近义。“欲擒故纵”与“诱敌深入”也是近义。因此，选择A选项。

61.

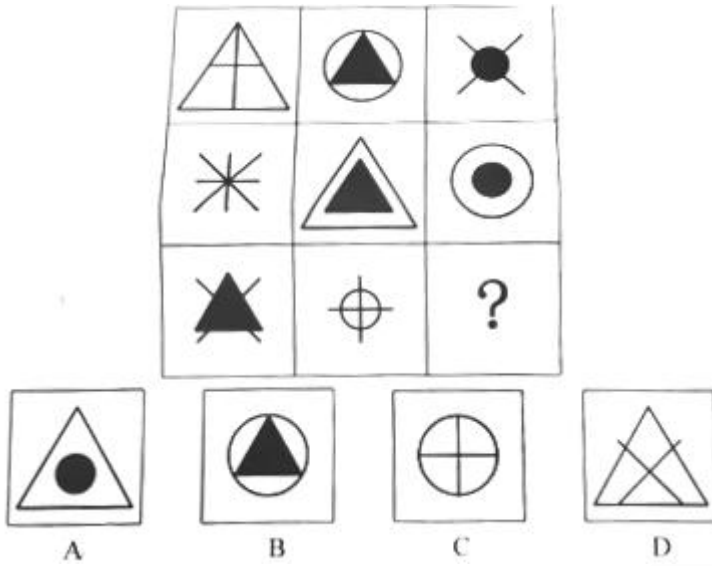
三、图形推理。请按每道题的答题要求作答。

从所给四个选项中，*****使之呈现一定的规律性。



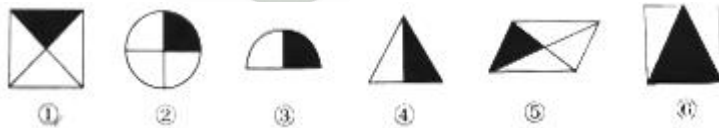
【正确答案】：B 【解析】外围三角形每次逆时针旋转 60° ，排除 CD，中间三角形每次顺时针旋转 30° ，，内围三角形每次上下翻转，选择 B 选项。

62 从所给的四个选项中，*****使之呈现一定的规律性：



【正确答案】：A 【解析】 第一步，观察特征。组成元素相似，本题每行组成元素相同，排列次序不同，考虑样式类遍历。第一行，出现一个空白三角形，一个黑三角形，横竖线，交叉线条，一个空白圆，一个黑圆。第二行经验证符合此规律；第三行缺少一个空白三角形，一个黑圆。因此，选择A选项。

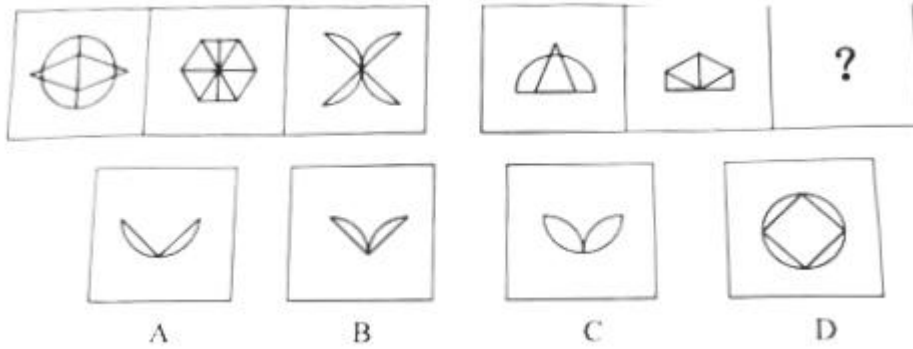
63*****使每一类图形都有各自的共同特征或规律，分类正确的一项是：



- A. ①②⑤. ③④⑥
- B. ①③⑤. ②④⑥
- C. ①⑤⑥, ②③④
- D. ②③⑤. ①④⑥

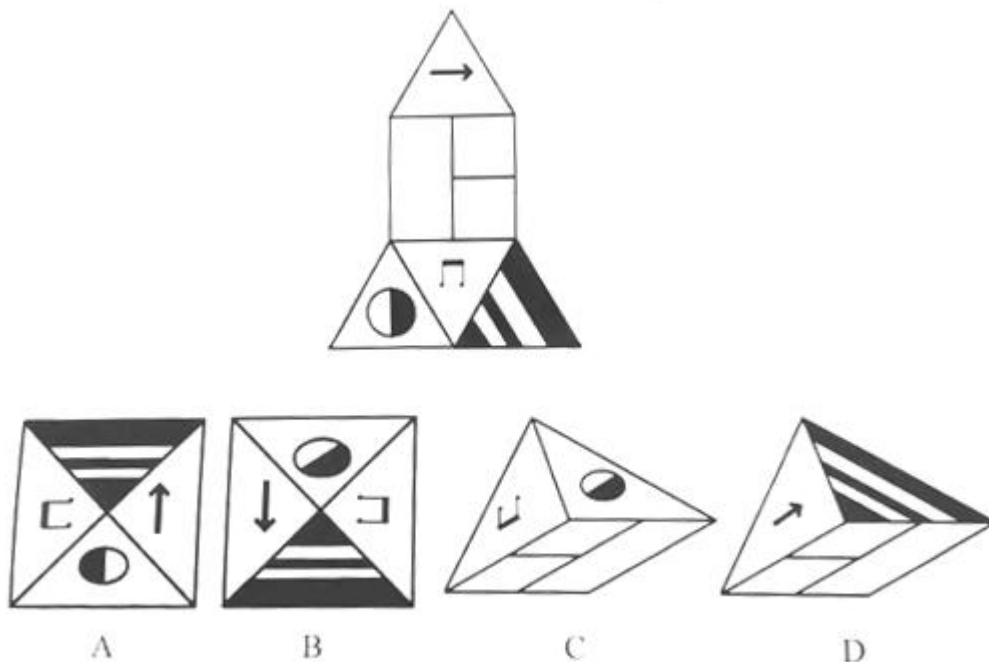
【正确答案】：A 【解析】黑色区域占比，125 黑色是整体面积的 $1/4$ ，345 黑色部分是整体面积的 $1/2$ 。

64 从所给四个选项中，*****使之呈现一定的规律性：



【正确答案】：A 【解析】观察第二段图形，第二段第一个图形是第一段第一个图形旋转 90° ，再截取一半。图二也是，所以问号处选择第一段第三个图形旋转 90° ，截一半，只有 A 项符合。因此，选择 A 选项。

65*****下列哪一项能由它折卷而成：



【正确答案】：B 【解析】画黑白各一半的圆的箭头，A 项发

现音乐符号在圆这个面箭头左边，原题干应该在箭头右边，B项正确。C项也是音乐符号在圆的左边，D项画条纹所在的面箭头，右边应该是音乐符号，而不是箭头。

66 四、定义判断。每道题先给出定义，然后列出四种情况，要求你严格依据定义，从中选出一个最符合或最不符合该定义的答案。注意：假设这个定义是正确的，不容置疑的。

概念框架是指这样一个概念系统，在这个系统中，人们以某种特定的方式对对象加以分类和识别，*****

根据上述定义，下列选项对概念框架举例正确的是：

- A. 在科学领域中，我们倾向于用心理的力来讨论
- B. 在宗教领域中，我们倾向于用精神的力来讨论
- C. 在经济领域中，我们倾向于用生产能力来讨论
- D. 在文学领域中，我们倾向于用阅读能力来讨论

【正确答案】：B 【解析】看提问方式，本题属于选是题。

宗教属于人们精神生活上的事情，精神的力就体现在宗教领域中，体现了以特定方式对对象加以分类和识别。因此，选择B选项。

67*****，当公权力失去公信力时，无论发表什么言论、无论做什么事，社会都会给予负面评价。这就是“塔西佗陷阱”。后来人们就用“塔西佗陷阱”来指代政府等公职单位人员一旦失去民众的信任，无论做好事还是坏事，都会受到公众的质疑、批评的现象。

根据上述定义下列选项所述现象最有可能陷人“塔西佗陷阱”的是：

- A. 言行不一 B. 作秀浮浅 C. 照本宣科 D. 官味十足

【正确答案】：A 【解析】选是题。关键信息公制单位人员一旦失去民众信任，无论好事坏事都会受到公众质疑。A项言行不一是最可能让民众失去信任的方式，也能够最直观和公信力挂钩的行为。

68*****水、食品）中的各种有害因素（如化学、物理和生物性）规定的限量要求。通常会与卫生标准相等同。人群接触水平低于此浓度时，根据现有的知识，不会观察到任何直接或间接的有害作用。即在低于此浓度和暴露时间内，对个体或群体健康的危险是可忽略的。制定前提是必须从动物实验或人群调查得到“观察到有害作用剂量”或“未观察到有害作用剂量”。

根据上述定义，下列选项中不属于安全限值的是：

- A. 车间内工人工作地点的空气中某种化学物质不可超越的浓度
B. 交通部门根据某一路段各种实际情况制定安全合理的车速要求
C. 允许正常成人每日由外部环境摄人体内的特定化学物质的总量
D. 对建筑物和构筑物钢结构表面进行防护和装饰的溶剂型

和水性防腐涂料规定了有害挥发性有机物质的限量要求

【正确答案】：B【解析】看提问方式，本题属于选非题。

题干关键词：对各种环境介质中各种有害因素规定的限量要求。B项制定车速要求不符合对各种环境介质的要求。A项、C项和D项均属于。因此，选择B选项。

69*****力。元认知策略是一种典型的学习策略，指学生对自己的认知过程及结果的有效监视及控制的策略。元认知策略控制着信息的流程，监控和指导认知过程的进行，包括计划策略、监控策略（注意策略）和调节策略。

根据上述定义，下列选项属于元认知策略的是

- A. 小刘习惯每天早晨大声朗读，以提高记忆力
- B. 某学习小组开展分工合作，完成了一次调研活动
- C. 张老师通过作业和测验了解学生掌握知识的情况
- D. 小李撰写毕业论文遇到瓶颈，不得不重新搜集资料

【正确答案】：A【解析】选是题。关键信息为个体关于自己的认知过程的只是和调节这些过程的能力。A项小刘每天大声朗读属于个体有效的监视及控制的策略。符合。BC都不属于个体对自己的认知过程。D项写毕业论文不是对自己认知过程调节，不符合。

70*****海岸带资源开发、空间利用，以及环境修复保护等的各项活动。要求开展海岸带环境、资源调查和综合评价，制定加强海岸带管理的措施，以保障在达到预期社会经济效

益的同时，最大限度降低人类活动对海岸带生态和自然环境的影响，实现海岸带可持续开发和利用。

根据上述定义，下列选项不属于海岸带综合利用活动的是：

- A. 对滨海湿地进行保护
- B. 科学适度地进行港口建设
- C. 合理发展围海造地和滩涂养殖
- D. 发展海洋旅游业，带动社会经济效益

【正确答案】：D【解析】看提问方式，本题属于选非题。D项发展海洋旅游业，没有体现合理规划和管理，没有体现最大限度降低人类活动对海岸带环境的影响，不属于海岸带综合利用活动。A项、B项和C项均属于。因此，选择D选项。

71.

*****，是一种功率谱密度为常数的随机信号或随机过程。

白噪声是一个稳定、平和的声音流，可以减轻噪音分心，可用于帮助人们放松、睡眠。

根据以上定义，下列选项均不属于白噪声的是：

- A. 汽车鸣喇叭的声音、敲门声
- B. 瀑布溪流的声音、打雷的声音
- C. 有节奏的滴答声、晚上水田里的蛙鸣声
- D. 海浪拍打岩石的声音、风吹过树叶的沙沙声

【正确答案】：A【解析】选非题，关键信息为功率谱密度在整个频域内是常数的噪声，稳定、平和，帮助人们放松。

睡眠。A项汽车鸣喇叭的声音.敲门声都不是平和的,而是急促.刺激的。

72*****营销渠道的开发与管理全权委托给某个拥有专门技能和网络的外部机构,企业只是在战略上进行全程监控和规定收益回报的下限,其他的营销风险全部由外包机构承担;加之将生产、人力资源管理、财务管理等价值链环节也外包给了专业的外部机构,企业可以将核心能力集中于“产品研发+品牌经营”的关键性领域,以获取巨额“净值回报。根据上述定义,下列不属于营销外包的是:

- A. 某公司准备增发股票,将增发事项委托给了某知名的证券交易公司
- B. 某企业为集中精力,将附属产品的渠道和销售等委托给其他营销公司
- C. 某部门为提升营销效率,委托软件公司为其研发出专门的销售服务软件
- D. 某单位业务规模不断发展壮大,开始委托专业公司进一步开拓国际市场

【正确答案】: C **【解析】**看提问方式,本题属于选非题。C项部门只是委托软件公司研发销售服务的软件,并没有把营销渠道的开发和管理全权委托给外部机构,不属于营销外包。A项.B项和D项均属于。因此,选择C选项。

73*****,只要有一种含量不足,其他七

种就无法合成蛋白质。

根据上述定义，下列选项与氨基酸组合效应最为接近的是：

- A. 木桶效应：一只水桶能装多少水，取决于它最短的那块木板
- B. 米格—25 效应：事物的内部结构是否合理，对其整体功能的发挥关系很大
- C. 蝴蝶效应：在一个动力系统中，初始条件下微小的变化能带动整个系统的长期的巨大的连锁反应
- D. 音叉效应：对于有的事物，解决问题的关键不在于你对它的作用力的大小，而在于是否能够找准它的脉

【正确答案】：A 【解析】选是。关键信息为只要有一种含量不足，其他七种就无法合成蛋白质。木桶效应是能装多少水，取决于它最短的那块木板，二者都是通过一个部分影响了一整个整体。

74*****为划分界限的。根据信用的高低，放贷机构对借款人区别对待。从而形成了两个层次的市场。信用低的人申请不到优惠贷款，只能在次级市场寻求贷款，两个层次的市场服务对象均为贷款购房者，但次级市场的贷款利率通常比优惠级抵押贷款高 2%~3%。根据上述定义，下列属于次级抵押的是

- A. 某银行为那些受歧视或者不符合抵押贷款市场标准的借款人提供按揭服分

- B. 信用差的群体在办理住房抵押贷款时，要接受更为苛刻的还款条件和利率
- C. 购房贷款由于数额较大，银行在放贷时会对贷款者的信用进行严格的审值
- D. 某银行为低收入人家庭提供住房抵押贷款，贷款年限长且利率高于一般贷款

【正确答案】：D 【解析】看提问方式，本题属于选是题。

题干关键词：主体：贷款机构，客体：信用度差和收入不高的借款人，提供的贷款。贷款利率比优惠级抵押贷款高2%-3%。A项B项没有体现贷款利率多与少。C项客体不明确是否是信用度差和收入不高的借款人。D项银行贷款机构为低收入家庭提供贷款，利率高于一般贷款，符合题干关键词。因此，选择D选项。

75*****由于经济调整，或者由于资源配置比例失调等原因，使劳动者需要在不同的工作中转移，而劳动者寻找最适合自己的工作需要时间，在劳动者与工作相匹配的过程因等待转业而产生了临时失业的现象。

根据上述定义，下列选项属于摩擦性失业的是：

- A. 电子银行的普及导致银行柜台工作人员需求减少，某银行柜台工作人员因此更换工作岗位
- B. 随着自动投币系统的普及，公交车售票员需求减少，被解雇的员工在找到新的工作前会失业一段时间

C. 经济衰退时期 GDP 下降，某公司因为前景不乐观而减小规模开始大幅度裁员

D. 人才为追求高收入，由经济落后地区向经济发达地区流动，从而导致落后地区人才的短缺

【正确答案】：B 【解析】选是题，关键信息为是技术性原因而引起的，由于经济调整等原因，使劳动者寻找最适合自己的工作需要时间。A 项柜台工作人员更换工作岗位而不是失业。B 项符合随着技术性原因引起的劳动者临时失业。C 是经济衰退裁员，不属于技术性原因。D 项人才流动引起的人才短缺和失业没有关系。

76 五、逻辑判断。每道题给出一段陈述，这段陈述被假设是正确的，不容置疑的。要求你根据这段陈述，选择一个答案。注意：正确的答案应与所给的陈述相符合，不需要任何附加说明即可以从陈述中直接推出。

肠道微生物菌群对人体具有重大作用，*****在婴儿的血液中缺少由微生物供给的维生素 K，血液就不易凝结，一旦出血就会畅流不止。新生儿肠道中的微生物三天以后才繁殖起来，因此，为了使初生婴儿度过危险期，医生往往会给新生儿注射维生素 K。由此可以推出

A. 微生物直接作用于凝血过程

B. 新生儿出血后极易脑部缺氧

C. 维生素 K 参与凝血因子的合成

D. 维生素 K 能调节肠道微生物菌群

【正确答案】：C 【解析】第一步，确定题型。依据题干特征和提问方式，确定为归纳推理。第二步，辨析选项。A项“直接”过于绝对，无法推出；B项文中没有谈论婴儿出现后脑部缺氧的问题，无中生有，无法推出；C项文中提到婴儿血液缺少维生素K，血液不易凝结，医生会给新生儿注射维生素K，由此可以推出维生素K参与凝血因子的合成。D项文中没有说维生素K调节肠道微生物群，只是说微生物群提供维生素K，无法推出。因此，选择C选项。

77*****且上链信息的质量达到一定水平时，区块链的共识机制所揭示的企业相关信息将逼近于真实信息，从而起到防范企业信息操纵、恶意欺诈等道德风险的作用，使得银行能够在有效控制风险的情况下为供应链上的企业提供可及性足够高、成本足够低的融资服务。

以下哪项如果为真，最能支持上述观点？

- A. 数字供应链金融是区块链技术与传统供应链金融相结合的金融创新产物
- B. 供应链上的上链企业信息能够通过有效的计算手段得以充分真实的展示
- C. 当上链企业的数量较少时，银行更适合用传统的线下调查等方式防控风险
- D. 银行为供应链上的企业提供融资服务可促使供应链上企

业信息趋近真实

【正确答案】：B 【解析】论据是供应链上的上链企业达到一定数量，且上链信息的质量达到水平，论点是银行能够有效控制风险的情况下为供应链上的企业提供可及性足够高、成本足够低的融资服务。B项增加新论据。上链企业能够真实的展示信息可以补充说明了银行更加能够提供可及性高、成本低的融资服务的可能性。AC无关选项，D项因果倒置。有削弱作用。

78*****。某国一项涉及 10 万多名年轻人的研究发现，那些身体质量指数处于“超重”值的人，比那些处于“健康”、“体重不足”和“肥胖”值的人寿命更长。这项结论让我们对“‘健康’的身体质量指数（BMI）=寿命更长”这一健康的基本假设产生了疑问。该假设认为，“健康”的 BMI 处于 18.5 到 24.9 之间。如果 BMI 处于 25 到 29.9 之间，则被认为是“超重”的；如果 BMI 值在 30 及以上，则被归类为“肥胖”。

以下哪项如果为真，最能质疑题干的研究结论？

- A. 从 1976 年到 2018 年的 40 多年间，与最低死亡风险相关的 BMI 从 23.7 增加到 27
- B. 在身体质量指数超标的人群中有 47% 是完全健康的，将 BMI 作为健康指标是错误的
- C. 研究涉及的主要是欧洲人，在亚洲人中并没有出现“超重”

值的人寿命更长的情形

D. 涉及 10 万多名年轻人的研究集中在一座城市，不能认为这些结论完全具有代表性

【正确答案】：D 【解析】 第一步，确定题型。根据提问方式中的“质疑”，确定为削弱论证。第二步，找论点和论据。论点：最健康的体重实际上可能是“超重”。第三步，辨析选项。A 项：不明确选项。该项指出与最低死亡风险相关的 BMI 增加到 27，不清楚“健康”“肥胖”的 BMI，不明确最健康的体重就是“超重”，无法削弱。B 项：无关选项。该项指出 BMI 作为健康指标是错误的，与论点无关。C 项：增加反向论据，指出样本只涉及欧洲，质疑样本广泛代表性。D 项：增加反向论据，指出 10 万多名年轻人集中在一座城市，质疑个例的样本不具备代表性。对比选项，D 项力度更强。因此，选择 D 选项。

79*****10 次后倒入杯中自然冷却，放置 0 小时、24 小时、48 小时后分别检测水中的亚硝酸盐含量。实验发现，随着加热沸腾次数的增加，水中亚硝酸盐含量有略微增加的趋势，随着放置时间的延长，水中亚硝酸盐含量明显增加，放置 24 小时后亚硝酸盐含量增加 2—4 倍，放置 48 小时后亚硝酸盐含量最高为 0.014mg/L。因此，隔夜水亚硝酸盐含量高，是不能喝的。

以下哪项如果为真，最能反驳上述结论？

- A. 我国国家标准生活饮用水中亚硝酸盐参考指标限值为 1mg/L
- B. 白开水在放置的过程中，敞开盖子暴露在空气中，会受到细菌的污染
- C. 隔夜茶水因茶叶浸泡会产生氨基酸等物质，比隔夜白开水更易导致微生物繁衍
- D. 在烹调或其他条件下，肉品内的亚硝酸盐可与氨基酸降解反应，生成有强致癌性的亚硝胺

【正确答案】：A 【解析】论据是实验数据，论点是隔夜水亚硝酸盐含量高，是不能喝的。A 我国的标准为 1mg/L，以上的数据均没有达到 1，说明可以饮用。B 项受到细菌污染和隔夜水无关。C 项讨论谁更容易是导致微生物，无关，D 项肉品类亚硝酸盐无关。

80*****研究者找来 49 名心理系的学生，用问卷评估他们想要成为心理学家的渴望，并且使其报告两个为了实现目标而做出的努力（比如读更多的论文，或者学习统计知识等）。随后研究者将这些学生随机分成两组，并和其中一组学生讨论问卷的回答情况。以此来传达“我知道你的志向”的信息，而另一组则采取冷处理，表示我对你的目标一无所知。结果发现，那些知道实验人员了解自己目标的学生，反而较少地成为了心理学家。换言之，在立的目标为人所知后，你的成功率反而降低了。

以下哪项如果为真，最能反驳上述观点？

- A. 有研究表明，只有做事成功率低的人才会经常地立目标
- B. 一般来说，当别人知道你的目标后，会形成一种社会压力
- C. 研究发现，第一组和第二组的学生最终成为心理学家的比例是一样的
- D. “志向”被别人了解后，会沉迷于他人对自己“身份认可”，从而降低了行动力

【正确答案】：A **【解析】** 第一步，确定题型。根据提问方式中的“质疑”，确定为削弱论证。第二步，找论点和论据。论点：立目标为人所知后，成功率降低。第三步，辨析选项。A项：因果倒置。该项指出做事成功率低才会立目标，可以削弱。B项：不明确选项。形成压力不能必然知道成功率，无法削弱。C项：反驳题干实验的结果。D：增加论据是加强项。因果倒置力度最强，因此，选择A选项。

81.

*****而且这种变化还会隔代遗传。但是有反对者认为，脑部神经突起数目的被少使得大脑中神经元传递效率变低，这是引发阿尔兹海默症的原因。

以下哪项如果为真，最能削弱反对者观点？

- A. 细胞端粒遗传介质的减少是人们患上许多疾病的原因
- B. 大脑中神经元传递效率变低会导致细胞端粒遗传介质减少

C. 细菌感染也会引起大脑变异引发阿尔茨海默症

D. 细胞端粒遗传介质减少会引起脑部神经突起数目降低

【正确答案】：D【解析】论据无，反对者认为脑部神经突起数目的减少是引发阿尔兹海默症的原因。D项强调支持者的观点，细胞端粒遗传介质的减少是脑部神经突起数目减少的原因，对反对者有削弱作用。

82*****谈兴正浓，突然，他们中间背红色书包的人说：真是巧得很，我们三个人的书包一个白色，一个红色，一个青色，但却没有一个人的书包与自己的名字所对应的颜色相同。小青看了看，立即表示赞同。

由此可以推出：

A. 小青背红书包；小红背青书包

B. 小红背白书包；小白背红书包

C. 小青背白书包；小白背红书包

D. 小红背白书包；小青背红书包

【正确答案】：C【解析】第一步，确定题型。题干有信息匹配特征，确定为分析推理。根据题干的信息，三个人书包与自己名字是对应的颜色不同。第二步，分析选项。A项错误，小白背白色了。B项错误，小青背青色了。C项正确，小青背白色，小白背红色，小红背青色。D项错误。题干是背红色书包的人说话，小青赞同，是两个人，而D项小青红色是一个人，排除。因此，选择C选项。

83*****调查结果显示，在过去的5年中，该国民众对巧克力的消费量显著减少，与此同时，关于巧克力中的咖啡因会对人体健康造成不可逆的副作用的宣传日益增多。因此，巧克力消费量的减少是因为消费者意识到了巧克力中咖啡因的害处。

以下哪项如果为真，最有可能质疑上述结论？

- A. 调查显示，该国人均巧克力的消耗量比5年前低了20%
- B. 知名品牌巧克力的销售额很稳定，而普通品牌巧克力销售额明显减少
- C. 过去5年中，果汁、绿茶等各类无咖啡因饮料的消费量出现了较大增长
- D. 过去5年中，主要可可种植国持续出现自然灾害，引发巧克力价格上涨

【正确答案】：D 【解析】论据过去5年，该国民众对巧克力的消费量显著减少，论点是巧克力消费量的减少是因为消费者意识到了巧克力中咖啡因的害处。D项强调巧克力价格上涨是消费量下降的原因，另有他因。

84*****灵长类等)具有比雌性动物更好的空间能力。因此，在一般意义上，女性平均比男性的空间能力弱，在面对找路这样的事情时，女性会感到更加困难。

以下哪项如果为真，最能削弱上述观点？

- A. 空间能力需要持续而长期地锻炼和学习，其可能因为不断

地训练和学习获得发展，也可能因为长期远离相关复杂任务而荒废

B. 空间能力与其他能力（包括数学、语言、记忆和逻辑等能力）相关联，因此受过高等教育的男性和女性在空间能力上并没有什么差异

C. 男性更有方向感，很多人认为与古时候男人专司狩猎活动有关，因为男性的方向感或许能让他们在长途狩猎后找到回家的路

D. 男性通常拥有更强的方向感，这是因为他们在辨别方向时使用的大脑区域与女性存在差别，这种差别使得男性具有更强的导航能力

【正确答案】：B【解析】第一步，确定题型。根据提问方式中的“质疑”，确定为削弱论证。第二步，找论点和论据。论点：女性平均比男性的空间能力弱，在面对找路这样的事情时，女性感到更加困难。A项：无关选项。该项仅在讨论空间能力需要培养，与论点讨论男女空间感对比无关，无法削弱。B项：增加反向论据。该项指出男性女性空间能力没有什么差异，可以削弱。C项和D项都指出男性有更强的方向感，都是加强项。因此，选择B选项。

85*****但皂基体系 pH 值高，脱脂力强，洗后皮肤易干燥紧绷。相比之下，氨基酸型洗面奶更受到消费者青睐。氨基酸型洗面奶属于阴离子表面活性剂型洁面产品。市场上所谓

的氨基酸型洗面奶并不是在产品中添加了氨基酸，而是在配方中使用了氨基酸型表面活性剂，后者是在前者的基础上制备的一种衍生物，两者的结构与性质完全不同。许多商家声称：氨基酸型洗面奶相比皂基型洗面奶更温和，适用于多种肤质。

以下哪项如果为真，是商家观点所需要的前提？

- A. 氨基酸型表面活性剂毒副作用小，生物相容性强，刺激性小
- B. 氨基酸是构成蛋白质的基本单位，补充蛋白质能提升皮肤质量
- C. 阴离子表面活性剂易溶于水，有良好的润湿、发泡、去污等作用
- D. 表面活性剂能使目标溶液表面张力显著下降，有悠久的历史

【正确答案】：C **【解析】**论据是氨基酸型洗面奶属于阴离子表面活性剂型洁面产品，论点是氨基酸型洗面奶相比皂基型洗面奶更温和。既然属于阴离子表面活性剂，那么C补充说明阴离子表面活性剂易溶于水，属于前提，如果不能溶于水，那么也就不能用来洗脸了达不到清洁效果了。

86 第四部分资料分析（共 15 题，参考时限 15 分钟）

所给出的图、表、文字或综合性资料均有着干个问题要你回答。你应根据资料提供的信息进行分析、比较、计算和判断

处理。

一、根据以下资料，回答 86~90 题。

2020 年全国居民人均可支配收入 32189 元，比上年增长 4.7%，****增长 3.8%。按常住地分，城镇居民人均可支配收入 43834 元，比上年增长 3.5%，扣除价格因素，实际增长 1.2%。城镇居民人均可支配收入中位数 40378 元，增长 2.9%。农村居民人均可支配收入 17131 元，比上年增长 6.9%，扣除价格因素，实际增长 3.8%。农村居民人均可支配收入中位数 15204 元，增长 5.7%。

2020 年全国居民人均消费支出 21210 元，比上年下降 1.6%，扣除价格因素，实际下降 4.0%。其中，人均服务性消费支出 9037 元，比上年下降 8.6%，占居民人均消费支出的比重为 42.6%。按常住地分，城镇居民人均消费支出 2707 元，下降 3.8%，扣除价格因素，实际下降 6.0%；农村居民人均消费支出 13713 元，增长 2.9%。扣除价格因素，实际下降 0.1%。全国居民恩格尔系数为 30.2%。其中城镇为 29.2%。农村为 32.7%。

2020 年全国居民人均可支配收入同比约增加

- A. 1100 元
- B. 1305 元
- C. 1445 元
- D. 1500 元

【正确答案】：C 【解析】增长量计算，定位文字材料第一段可得相关数据。用“N+1”可得 $31289/21.3+1=1403$ ，C 选项最接近。

87*****农村居民人均可支配收入比值约为

- A. 1.56
- B. 2.64
- C. 2.96
- D. 3.12

【正确答案】：B 【解析】基期比值计算，将数据代入公式可得 $\frac{43834}{17131} \times \frac{1+6.9\%}{1+3.5\%}$ ，等于 2.5 乘上一个略大于 1 的数，所以选 B。

88 相比 2019 年，2020 年人均服务性消费支出占全国人均消费支出的比重约

- A. 上升了 2.3 个百分点
- B. 下降了 2.3 个百分点
- C. 上升了 3.3 个百分点
- D. 下降了 3.3 个百分点

【正确答案】：B 【解析】两期比重差值计算，将数据代入公式可得 $42.6\% \times \frac{-8.6\% - (-1.6\%)}{1+(-8.6\%)}$ ，比重下降，排除 A.C，结果比 2.8 个百分点略小，选 B。

892020 年农村居民消费价格

- A. 同比下降了
- B. 同比上升了
- C. 与上年持平
- D. 呈下降趋势

【正确答案】：B 【解析】由题可得，通货膨胀，所以价格上升。

90*****

- A. 城镇居民与农村居民恩格尔系数相差 2.5 个百分点
- B. 城镇居民人均消费支出约为农村居民人均消费支出的 2.3 倍
- C. 城镇居民人均可支配收入约为全国居民人均可支配收入的 1.36 倍
- D. 农村居民人均可支配收入和人均消费支出增长率均低于城镇居民

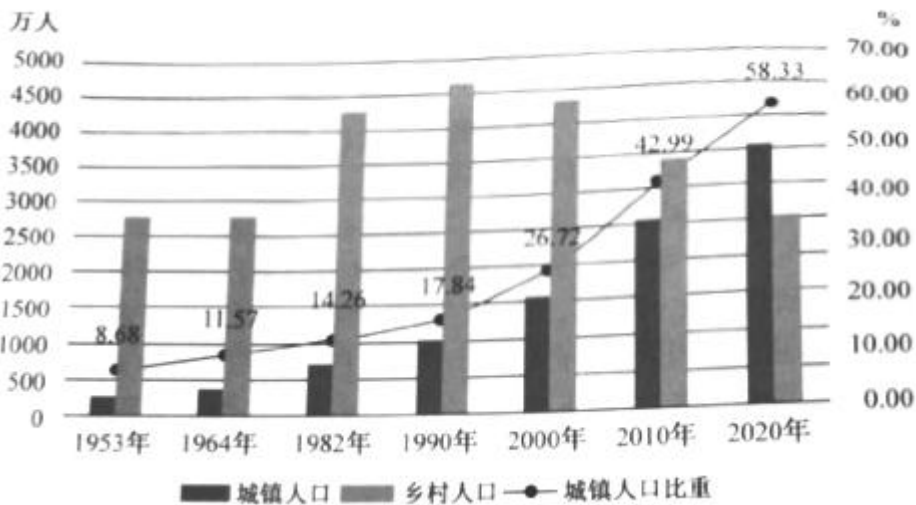
【正确答案】：C 【解析】C 选项， $\frac{43834}{32189} = 1.36$ 倍。

91.

二、根据以下资料，回答 91~95 题。

*****居住在城人口约为 3600 万人：居住在乡村的人口约为 2500 万人。与 2010 年安徽省第大次全国人口普查相比，城镇人口增加约 1000 万人，乡村人口减少约 850 万人。全省常住人口中，人户分离人口为 1810 万人，其中，市辖区内人户分离人口为 423 万人，流动人口为 1387 万人，流动

人口中，跨省流人人口为 155 万人，省内流动人口为 1232 万人。与 2010 年安徽省第六次全国人口普查相比，人户分离人口增 1100 万人，增长 154.91%；市辖区内人户分离人口增加 280 万人，增长 195.68%；流动人口增加 820 万人，增长 144.63%。



根据安徽省第七次全国人口普查公报，安徽省城镇人口比乡村人口

- A. 大约多 1000 万人
- B. 大约少 1000 万人
- C. 大约多 1100 万人
- D. 大约少 1100 万人

【正确答案】：C 【解析】直接读数，有文字材料中的数据可得多 1100 万人。

92***** 个百分点。

- A. 18.17

B. 15.34

C. 11.17

D. 10.17

【正确答案】：B【解析】由材料中折线图数据可得上升 15.34 个百分点。

93***** 万人

A. 150

B. 110

C. 100

D. 90

【正确答案】：C【解析】有文字材料可知十年共增长 1000 万人，所以年均增长量为 100 万人。

94*****

A. 下降了 15.34%

B. 下降了 31.61%

C. 上升了 31.61%

D. 下降了 30.58%

【正确答案】：B【解析】 $100\% - 51.33\% - (100\% - 26.72\%) = -31.61\%$

95*****

A. 安徽省城镇人口超过乡村人口的情况首次出现在 2008 年

B. 2010-2020 年，安徽省城镇人口年均增长率为 4.31%

C. 2010-2020 年，安徽省乡村人口年均增长率为 - 5.31%

D. 1990 - 2020 年，安徽省城镇人口比重增长最快的十年是 2000--2010 年

【正确答案】：D 【解析】可直接观察柱状图得出结论。



大科公考